

PLANO DE AÇÃO PEDAGÓGICA

1. INTRODUÇÃO

O documento que ora apresentamos trata-se de uma síntese do que compõe o Plano de Ação Pedagógica do Colégio João XXIII, o qual, ao **assegurar os direitos e objetivos de aprendizagem** de crianças e jovens, **registra** todo o **planejamento, procedimentos e orientações** referentes às **ações pedagógicas** desenvolvidas durante o **período de excepcionalidade** causado pela pandemia. O Plano de Ação Pedagógica, enquanto exigência normativa dos Pareceres CEEEd nº 002/2020 e CNE/CP nº 05/2020, em conformidade com Art. 206 da Constituição Federal e Art. 3 da LDBEN prevê, documenta e garante para a **reorganização do ano letivo de 2020**, os seguintes aspectos:

- Planejamento, sistematização, arquivamento e comunicação de todas as atividades pedagógicas não presenciais durante e/ou após-pandemia para fins de comprovação dos planos curriculares – que asseguram direitos e objetivos de aprendizagem, bem como, explicitam as metodologias, os recursos, os processos de avaliação, as formas de registro da carga horária e da frequência.

- Formação continuada para os profissionais de educação, especialmente sobre o planejamento, a avaliação e o uso das tecnologias de informação e comunicação, durante e pós-pandemia.

- Organização de atividades pedagógicas de forma não presencial e presencial (quando do retorno às atividades presenciais), compondo um currículo híbrido, considerando ambas experiências educativas no cômputo da carga horária anual prevista na legislação.

- Acompanhamento de crianças e estudantes, buscando garantir o acesso às atividades remotas, bem como avaliação diagnóstica dos processos vividos, a fim de promover as aprendizagens essenciais para cada nível, etapa e modalidade de ensino - contemplando os direitos e os objetivos essenciais de aprendizagem para o ano de 2020 e os próximos anos letivos, numa perspectiva de continuidade e em consonância com a BNCC e com o Referencial Gaúcho Curricular.

- Acolhida e reintegração social de toda criança/estudante, profissionais da instituição e das famílias no momento do retorno às atividades presenciais.

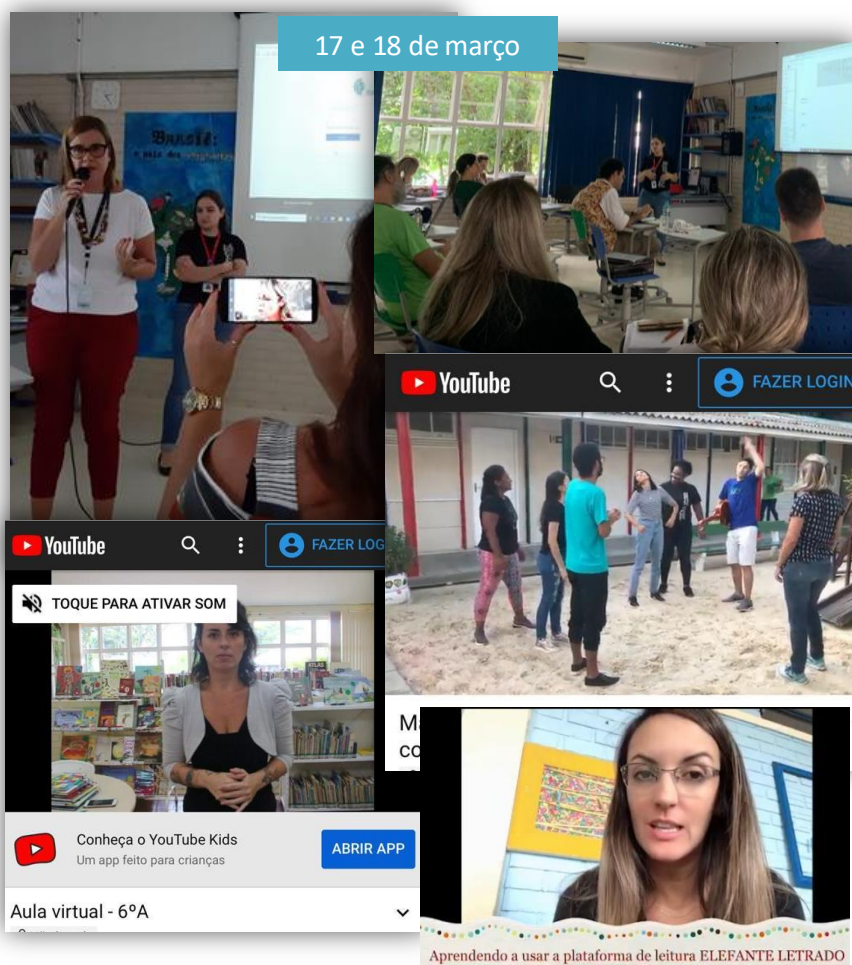
2. PROJETO DE EDUCAÇÃO EM TEMPOS DE PANDEMIA

Diante de um contexto histórico permeado por incertezas, assumimos, enquanto escola comunitária, a certeza do **compromisso ético com a infância e a juventude** em tempos tão complexos e desafiadores.

Desde a suspensão das atividades presenciais, a equipe diretiva- técnica, docente e de apoio pedagógico-administrativo do Colégio João XXIII, vêm trabalhando intensamente no **estudo, planejamento e desenvolvimento de abordagens educativas alternativas em ambientes virtuais**.

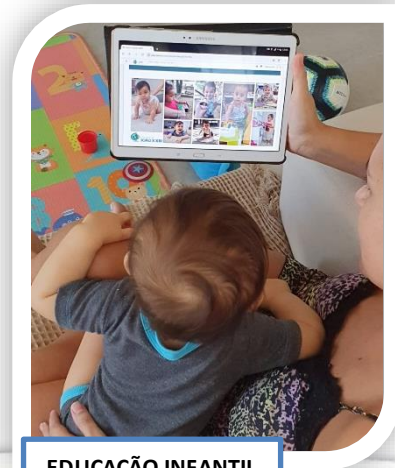
O Conselho Estadual de Educação, através do Parecer 01/2020, seguido das diretrizes do Conselho Nacional de Educação (Parecer 05/2020), normatizaram que a situação de pandemia provocada pelo Covid-19 ensejava uma situação emergencial, que conduzia à possibilidade de substituição das atividades presenciais por atividades domiciliares admitidas para o cômputo do calendário letivo 2020.

2.1 Formação de Profissionais- Aprendizagem e Reinvenção



Nesse contexto, o trabalho pedagógico reinventou-se numa nova forma de interação cotidiana entre educadores, crianças, jovens e famílias, através do uso das tecnologias digitais. Utilizamos a **tecnologia como poderosa aliada na manutenção de vínculos e redes de relacionamento, bem como no desenvolvimento do currículo em seus diferentes campos de experiência e conhecimento**. Neste percurso, dedicamos **tempos e espaços de formação necessários para nossos professores e profissionais do apoio pedagógico**, numa verdadeira comunidade de prática, que demandou abertura emocional e intelectual permanente.

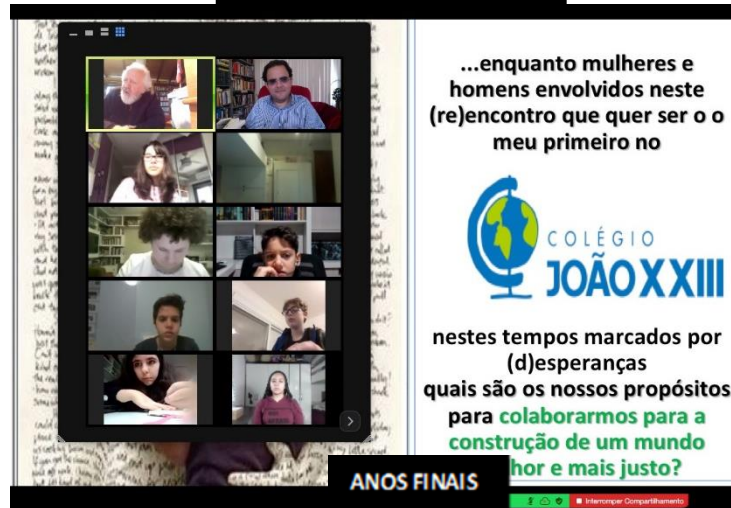
As modalidades de **atividades em ambientes virtuais** mantiveram coerência com Projeto Pedagógico da Escola, buscando legitimar as **concepções de desenvolvimento, aprendizagem e avaliação** do Colégio João XXIII, ressignificando-os de forma empática frente aos contextos de vida de nossas crianças, jovens, famílias e profissionais.



EDUCAÇÃO INFANTIL



ENSINO FUNDAMENTAL



ANOS FINAIS



ENSINO MÉDIO

2.2 Planejamento, registro e divulgação das ações

Os **planos de trabalho** anuais e **objetivos de aprendizagens** previstos no currículo escolar e em consonância com **BNCC**, nortearam a **construção das experiências educativas**, documentadas por meio dos planos de pedagógicos (planos de bordo, planos de aula) e, após, enviadas para o **acompanhamento da comunidade** através de programações quinzenais e mensais. Nesse processo, **fez-se necessário um estudo sensível do currículo durante a pandemia**, com adaptações e ajustes, estabelecendo-se o que é emergente e essencial ser vivenciado no ano escolar de 2020 e, também, ser projetado para os anos letivos futuros.



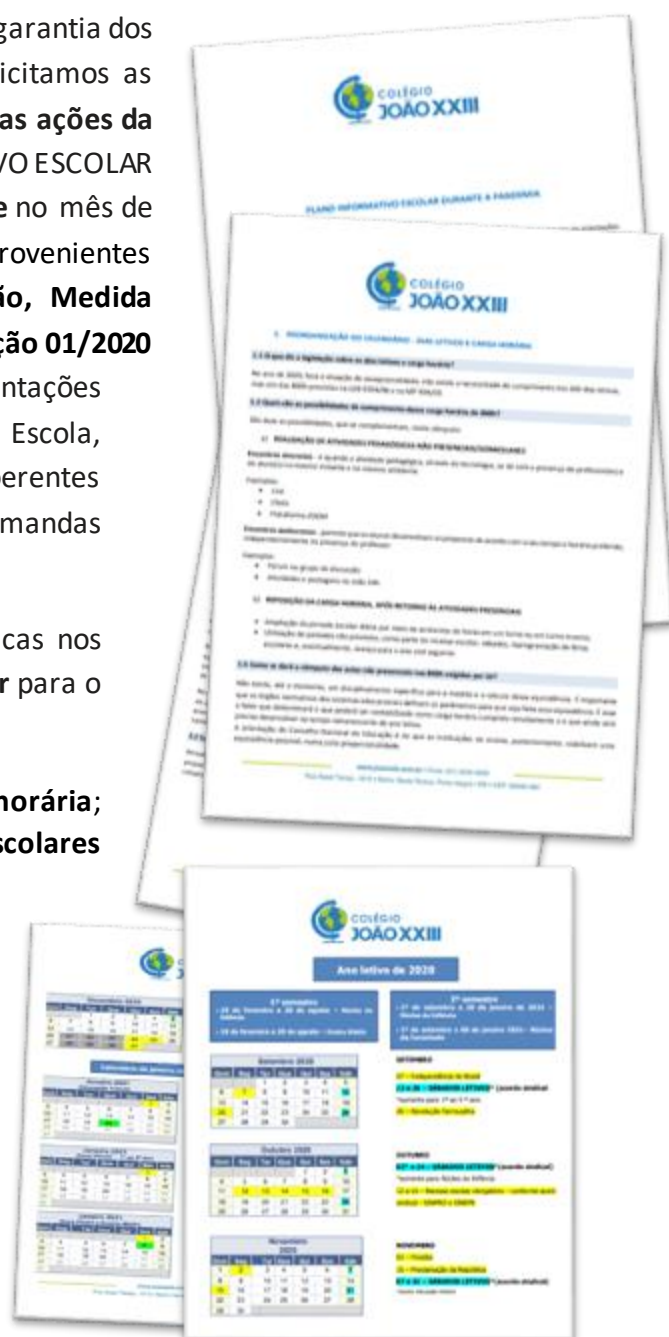
3ª SÉRIE C		HORÁRIO ESCOLAR - JULHO			
Horário	SEGUNDA	TERÇA	QUARTA	QUINTA	SEXTA
8h	Plantão de Literatura 3A/3C com Prof. Dina	Matemática	Plantão de Química* 3A/3C com Prof. Paula	Plantão de Matemática* 3A/3C com Prof. Luciano	Plantão de Física* 3A/3C com Prof. Jefferson
9h	Geografia	Sociologia	Redação	Matemática	Tutoria
10h	Literatura	Biologia	L. Inglesa	L. Portuguesa	Filosofia
11h	Ed. Física	L. Espanhola	Biologia	Física	Arte
12h	#Te ligal Tudo sobre ENEM e UFRGS		Química	História	
TARDE ELETIVAS	OFICINA DE CRIATIVIDADE Para 2ª e 3ª séries 14:30h às 15:30h	PLANTÃO DE REDAÇÃO 14:30h às 15:30h	Cinema e História Com Professor Rogério C.	CLUBE DE CINEMA *Semanal, início em 09 de julho, às 14:30h. *De 1ª ao Ensino Médio. *Link na sala de estudos.	CLUBE DE CIÊNCIAS *Semanal, início em 15 de julho, às 15:30h. *De 1ª ao Ensino Médio. *Link na sala de estudos.

2.3 Plano Informativo: Referencial Legal e Pedagógico para Acompanhamento da Comunidade Escolar

Nessa trajetória de construção pedagógica envolvendo a garantia dos direitos de aprendizagem de nossas crianças e jovens, explicitamos as **orientações legais e os princípios educativos que balizaram as ações da Escola** através do documento institucional “PLANO INFORMATIVO ESCOLAR DURANTE A PANDEMIA¹¹”, **compartilhado com a comunidade** no mês de maio. Esse Referencial foi elaborado a partir de orientações provenientes dos órgãos oficiais, quais sejam: **Ministério da Educação, Medida Provisória 934/2020, Parecer do Conselho Estadual de Educação 01/2020 e Parecer do Conselho Nacional de Educação 05/2020**. As orientações legais foram **articuladas com o Projeto Pedagógico** da nossa Escola, dando-nos suporte para construção de encaminhamentos coerentes com a identidade pedagógica do Colégio João XXIII frente às demandas do momento em que vivemos.

O documento evidencia as diretrizes legais e pedagógicas nos seguintes âmbitos do **planejamento** e da **estrutura curricular** para o ano de 2020:

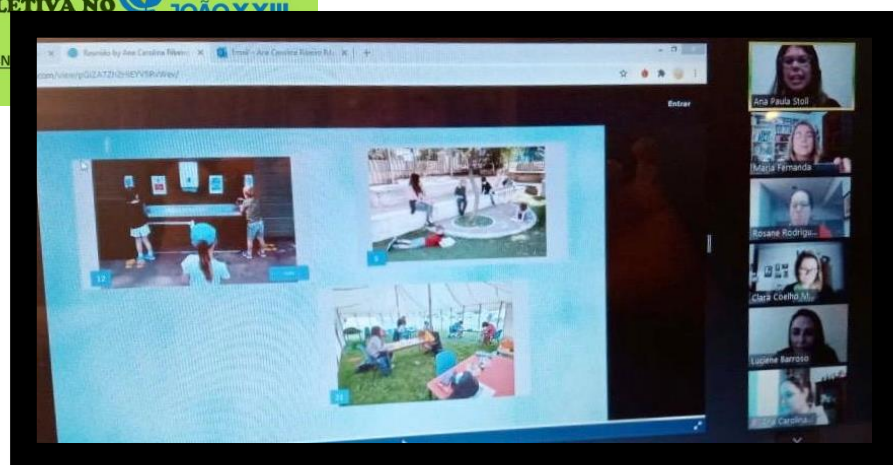
1. **Reorganização do calendário - dias letivos e carga horária;**
2. **Frequência e acompanhamento das atividades escolares não presenciais;**
3. **Adequações curriculares em 2020; Avaliação;**
4. **Considerações sobre o plano de retorno às atividades presenciais;**



¹ Vide Anexo II- Plano Informativo na íntegra

numa necessária aceitação de que são múltiplas as compreensões e expectativas, o que nos move na direção da escuta, do **diálogo** e da construção de **consensos possíveis**.

Nossa baliza pedagógica para as escolhas educativas que vimos fazendo é a constante busca de **coerência** com os **princípios filosóficos e pedagógicos** da nossa Escola, atrelados a uma constante tomada de consciência dos desafios que permeiam a vida de estudantes, famílias e educadores nas circunstâncias próprias deste tempo, procurando potencializar relações dialógicas e de **aprendizagem individual e coletiva**. Numa **pedagogia da escuta e dos relacionamentos**, promovemos encontros e espaços de diálogo, em que o compartilhamento de ideias e o apoio recíproco nos fortalecem enquanto **comunidade aprendente**.



3. PROJETO DE RETORNO ÀS ATIVIDADES PRESENCIAIS

3.1 Tempo futuro... Um desconhecido a ser *esperançado*

Caminhamos rumo a um horizonte que sempre recua diante de nós, mas, à medida que caminhamos, vemos novas paisagens se abrindo, trazendo-nos **desafios e oportunidades diferentes**. Nossa comunidade educativa não pode prever o futuro, mas pode vislumbrar perspectivas de **futuros possíveis**, norteadas pela certeza do **compromisso ético** assumido com a infância e com a juventude em sua potência diante da vida - potência que também reconhecemos em nós, adultos, tão presente na **colaboração recíproca**, na **responsabilidade compartilhada** e na **esperança** que nos une.

Aceitar e acolher com coragem esse desafio comunitário, abertos para aprender, tolerar e confiar até chegar o tempo do nosso reencontro no João, nos faz evocar um importante pensamento: “o caráter doravante desconhecido da aventura humana deve nos incitar a preparar as mentes para esperar o inesperado, para enfrentá-lo. É necessário que todos os que se ocupam da educação constituam a vanguarda ante a incerteza dos nossos tempos.” (Edgar Morin)

3.2 Um desafio comunitário



Não será uma retomada de onde paramos – o retorno exigirá um **plano de ações em diversas frentes** e demandará **intensa articulação comunitária**. Em nossa Escola o Comitê Covid-19 e o COE-E Local (Centro de Operações de Emergência Escolar Local) formados por representantes dos diferentes segmentos da comunidade, incluindo profissionais da saúde, assumem a responsabilidade de discussão, análise, deliberação consultiva, planejamento, execução e acompanhamento do plano de retorno, incluindo a elaboração e a gestão

do **Plano de Contingência Escolar**, obrigatório para a reabertura da Escola.

Duas grandes dimensões se articulam compondo esse plano de retorno: o **cuidado com a saúde** e o **cuidado com a educação**. Alguns dos principais tópicos a serem considerados:

- assegurar protocolos de segurança sanitária e de higiene, bem como investir nas orientações permanentes quanto aos cuidados consigo e na relação com os outros;

- planejar o retorno gradual, com importante atenção à saúde emocional e física dos profissionais e estudantes;
- manter uma comunicação frequente com as famílias dos alunos, dentro de uma perspectiva do cuidado individual e coletivo;
- atender para a atualização dos protocolos, conforme conjuntura de saúde da comunidade escolar;
- definir o escalonamento em períodos diferentes de retorno dos estudantes, organizados em pequenos grupos por afinidade, em ambientes, turnos e horários distintos;
- acolher e reintegrar socialmente profissionais, crianças, jovens e suas famílias como forma de superar os impactos psicológicos do longo período de isolamento social;
- capacitar os profissionais de todos os segmentos da escola para uma nova forma de convivência e realização de seu trabalho;
- reorganizar cronogramas/turnos/horários, bem como a dinâmica de funcionamento escolar;
- realizar avaliações diagnósticas do nível de aprendizado dos estudantes, a fim de desenvolver estratégias pedagógicas de promoção e recuperação das aprendizagens;
- planejar a reposição da carga horária, garantindo tempos e jornadas escolares que contemplem novas oportunidades de convivência e aprendizagem;
- viabilizar o desenvolvimento de um currículo híbrido, que contemple a realização de atividades não presenciais e presenciais no âmbito da escola;
- formar grupos de discussão *nos e com* diferentes segmentos da comunidade escolar sobre os desafios encontrados e formas de resolvê-los;
- capacitar e apoiar educadores e gestores para que eles possam agir, junto a profissionais de outras áreas, na minimização dos desafios que farão parte desse retorno.



3.2 Premissas de um Projeto de Retorno: “Redes de Cuidado e Construção Coletiva”


As premissas para um Plano de Retorno foram apresentadas ao Comitê COVID-19 e aos profissionais da Escola, no mês de junho. No mês de agosto, foram socializadas nos encontros “Redes de Cuidado e Construção Coletiva” junto aos profissionais, as famílias e os estudantes, numa **perspectiva dialógica** de reflexão e de **criação comunitária** do projeto de retorno às atividades presenciais.

ALGUMAS PREMISSAS DE UM PROJETO DE RETORNO CUIDADOSO...

- ➔ Acolher e reintegrar socialmente profissionais, crianças, jovens e suas famílias, com importante atenção à saúde física e emocional.
- ➔ Retornar, de forma gradual, facultativa, em pequena escala e em pequenos grupos.
- ➔ Formar grupos de discussão nos e com diferentes segmentos da comunidade escolar para a construção e acompanhamento desse retorno.
- ➔ Construir protocolos de segurança sanitária e de higiene “no modo João XXIII” a partir de uma base de evidências científicas, exigências governamentais e processos de aprendizagem comunitária. Uma cultura dialógica, de cuidado pessoal e coletivo.

CONDIÇÕES PARA A REABERTURA DA ESCOLA

- ➔ **LEGAIS** - Publicação de decreto governamental autorizando o retorno às atividades presenciais.
- ➔ **EPIDEMIOLÓGICAS** - Redução sustentada do número de casos novos de Covid-19
- ➔ **SANITÁRIAS** - Adequação de procedimentos para higienização e desinfecção de todas áreas do espaço escolar.
- Medidas de distanciamento de 1 a 2 metros.
- ➔ **PEDAGÓGICAS** - Plano de ação pedagógica que contemple o Currículo híbrido.



De acordo com o ideário de uma escola comunitária, consideramos fundamental o envolvimento dos estudantes, das famílias e dos profissionais na elaboração e significação dos **protocolos de biossegurança** como parte de uma **cultura de aprendizagem do cuidado de si e do(s) outro(s)**. Ao mesmo tempo, os novos desenhos que configuram a **arquitetura escolar do retorno** são traçados nessa rede dialógica e de conhecimento compartilhado, traduzindo a **identidade educativa do João XXIII**.

- ➔ Comitê Covid 19 - criado em março/2020, formado por representantes dos diferentes segmentos da comunidade, incluindo profissionais da saúde. Assume a responsabilidade de discussão e deliberação consultiva.
- ➔ COE-E Local - gestão do Plano de Contingência (Decreto Estadual 55.292 - 04/jun./2020)
Prevenção - Monitoramento - Controle

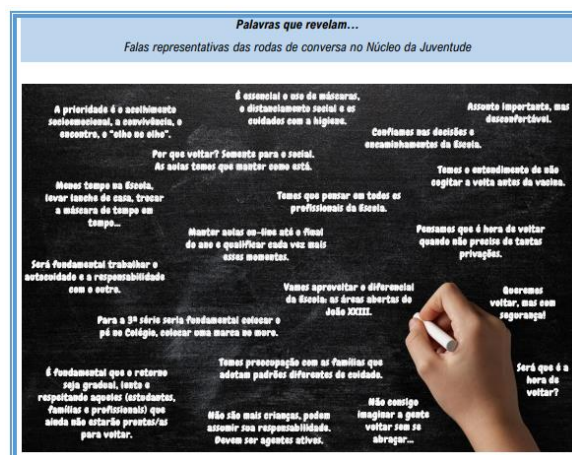


- ➔ Grupos operativos e de diálogo com profissionais, famílias e estudantes, numa perspectiva de construção e responsabilidade comunitária.



Ao longo do mês de agosto, a comunidade do João XXIII participou de **rodas de conversa** refletindo sobre **cenase que inspiram o Projeto de Retorno às atividades presenciais²**, quando este for possível. Em nossos momentos de troca, que aconteceram de forma acolhedora, cuidadosa e considerando **diferentes pontos de vista** sobre o tema, foi possível compor um **mosaico de possibilidades** para a projeção desse futuro, ainda incerto quanto ao “dia”, mas já com a **construção de referenciais** sobre a concepção da volta ao espaço da Escola.

Comprometidos com a **ética do cuidado** e da **construção coletiva**, legitimamos a **escuta** que tem sido feita à comunidade e que nos aponta a necessidade de estabelecermos alguns **marcos de certeza frente às incertezas** do contexto em que vivemos. Afirmamos, também, a partir do acompanhamento permanente das condições epidemiológicas, que, além da necessária autorização governamental, será critério balizador para a reabertura da Escola a redução sustentada da transmissão comunitária da doença.



² “Cenas que inspiram um retorno no João”, imagens escolhidas nas reuniões com famílias- Anexo III.

3.3 Um futuro co-construído por profissionais, crianças, jovens e famílias

Diante destes meses de incertezas, o João XXIII tem se constituído como espaço de diálogo e construção coletiva. Valorizando a participação de toda a Comunidade Escolar, diferentes segmentos estabeleceram movimentos articulados, compondo verdadeiras “Redes de Cuidado”. Algumas frentes de ação, especialmente durante os meses de agosto e setembro, são significativas neste processo:

3.3.1 Encontros com profissionais

A singularidade do trabalho dos profissionais, no contexto de atividades remotas e presenciais, tem sido composta e debatida em espaços variados. Para além das reuniões ordinárias previstas nos cronogramas, ressignifica-se estes encontros por meio de novos projetos de integração, prevenção e promoção em saúde comunitária. Neste processo, a participação dos profissionais da escola foi e está sendo representativa nas diversas reuniões e assembleias agendadas perante a APJ, instância de participação comunitária que se mostra ativa em prol da composição de um olhar cuidadoso sobre os riscos da atual conjuntura e a estruturação do retorno em tempo incerto.

A atenção aos profissionais, que já contava com Acolhimentos Individuais e Rodas de Conversa, agora também prevê a elaboração de um projeto de Matriciamento em Saúde. Iniciado durante o mês de setembro, o Matriciamento está voltado para a construção de uma rede de identificação de vulnerabilidades e intervenções singulares para cada equipe de trabalho. Tendo por objetivo encontros de capacitação e apoio aos profissionais, conforme as necessidades de seu núcleo de trabalho, as estratégias de multiplicação de ações de cuidado em saúde possibilitarão minimizar os desafios que farão parte do retorno gradativo ao funcionamento presencial.

3.3.2 Encontros com estudantes

Alinhados com a perspectiva de protagonismo comunitário e atenção integral, especialmente procurando oferecer momentos de troca e acolhimento aos estudantes, foram realizados encontros nos espaços de tutoria. Como pauta, reflexões sobre nossa atual conjuntura e os desafios de retorno para o ensino presencial, planejado gradativamente e numa perspectiva acolhedora.

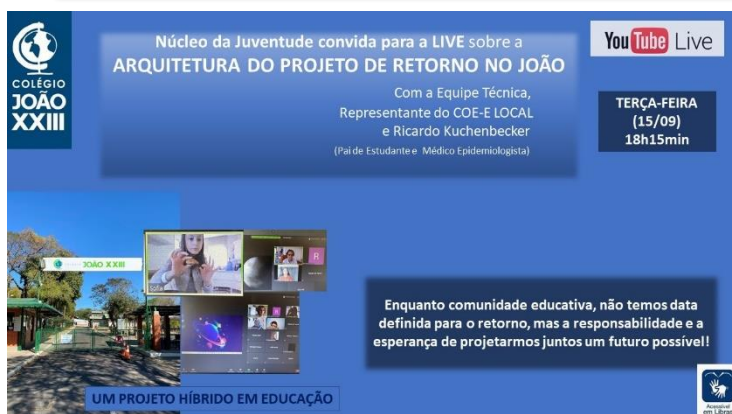
Compondo este movimento de construção e protagonismo estudantil, Grêmio Estudantil (GEJ) e Conselho de Alunos (CA) têm constituído vetor essencial dos princípios pedagógicos escolares, principalmente na construção e fortalecimento de uma estrutura comunitária a partir da reflexão em instâncias estratégicas como o COE e na participação de projetos voltados para o protagonismo juvenil. Neste aspecto, tem sido fundamental a ativa participação do corpo de estudantes.

3.3.3 Encontros com famílias

Momentos de troca compuseram-se com as famílias de nossa comunidade escolar. Procurando manter o diálogo, numa perspectiva de cuidado singular, foram realizados encontros abrangendo os Núcleos da Infância e Juventude. Considerando diferentes pontos de vista sobre o tema, foi possível compor um mosaico de possibilidades comunitárias na projeção desse futuro, incerto no que se refere a datas, mas já contando com referenciais éticos sobre como podemos conceber a volta ao espaço da Escola. Os encontros realizados com as famílias possibilitaram uma elaboração mais apurada de toda a arquitetura do retorno, que será apresentada à comunidade durante o período de setembro.

Nesse percurso de construção comunitária do projeto de retorno, destacam-se:

- Envolvimento dos/as estudantes e profissionais da Escola em reflexões sobre protocolos, na dimensão do autocuidado e da responsabilidade com o outro.
- Trabalho com diferentes esferas de representação docente e discente: rodas de conversa com a APJ (Associação dos Profissionais do Colégio João XXIII), com o Grêmio Estudantil e com o Conselho de Alunos.
- Desenvolvimento de Grupos Operativos e de Matriciamento de Redes de Cuidado, junto a todos os profissionais da Escola.
- Apresentação da Arquitetura do Retorno para toda a Comunidade Escolar, no período entre 14 e 18 de setembro.



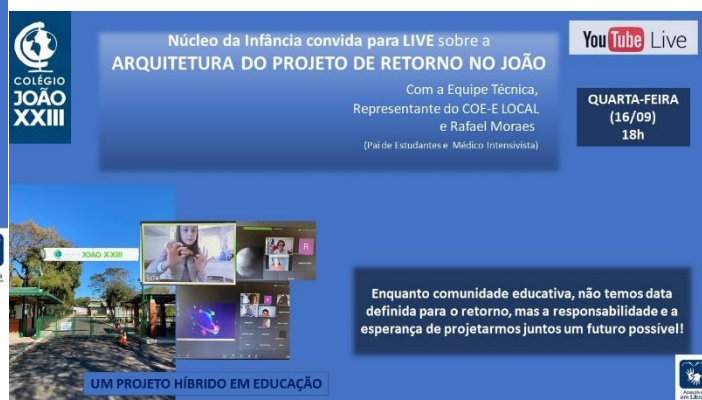
Núcleo da Juventude convida para a LIVE sobre a ARQUITETURA DO PROJETO DE RETORNO NO JOÃO

Com a Equipe Técnica, Representante do COE-E LOCAL e Ricardo Kuchenbecker (Pai de Estudante e Médico Epidemiologista)

TERÇA-FEIRA (15/09) 18h15min

Enquanto comunidade educativa, não temos data definida para o retorno, mas a responsabilidade e a esperança de projetarmos juntos um futuro possível!

UM PROJETO HÍBRIDO EM EDUCAÇÃO



Núcleo da Infância convida para LIVE sobre a ARQUITETURA DO PROJETO DE RETORNO NO JOÃO

Com a Equipe Técnica, Representante do COE-E LOCAL e Rafael Moraes (Pai de Estudantes e Médico Intensivo)

QUARTA-FEIRA (16/09) 18h

Enquanto comunidade educativa, não temos data definida para o retorno, mas a responsabilidade e a esperança de projetarmos juntos um futuro possível!

UM PROJETO HÍBRIDO EM EDUCAÇÃO

3.4 Arquitetura do Retorno: Um Projeto Híbrido em Educação

No dia 3 de setembro, a Equipe Técnica e Diretiva apresentou ao COE-E Local os desenhos da **Arquitetura do Retorno**, explicitando a importância do planejamento de um **Currículo Híbrido em Educação** que contemple, simultaneamente, a modalidade presencial e não presencial de ensino-aprendizagem, bem como, o retorno **facultativo** e **escalonado** de **pequenos grupos** de estudantes e profissionais, de acordo com níveis e etapas de ensino.

Destacamos aspectos relevantes nas atividades presenciais e domiciliares nos Núcleos da Infância e da Juventude.



As atividades domiciliares permanecerão sendo oferecidas de forma síncrona e assíncrona, na Plataforma João 24 horas.

A arquitetura que contempla as atividades presenciais será apresentada em formato de estações e detalhada conforme as especificidades de cada Núcleo.

3.4.1 Cronograma e Mapeamento Geral de Retorno à Escola: primeiras experiências de reintegração ao espaço e à convivência escolar.

Na primeira estação, teremos o retorno do Ensino Médio, tendo como critério contemplar a 3ª série que finaliza o ciclo na Educação Básica neste ano. As demais séries do Ensino Médio acompanham esse primeiro movimento de aproximação à escola, com um encontro semanal



A segunda estação, no turno da manhã, mantém a lógica já apresentada, acrescentando mais um encontro semanal para a 3ª série do EM e acolhendo as turmas do Ensino Fundamental, do 5º ao 9º ano.





No turno da tarde, a Educação Infantil e o 1º ao 4º ano do Ensino Fundamental terão sua reaproximação ao espaço da Escola, considerando os aspectos já apresentados neste documento.

Ao final de cada estação será avaliado o processo de retorno às atividades presenciais contemplando ajustes, sempre que se fizer necessário.

3.4.2. Organização e rotinas dos Núcleos da Infância e Juventude

Apresentamos a organização dos tempos e espaços que compõem a dinâmica do retorno às atividades presenciais:

- horários para os grupos de composição estável e reduzida Grupo1 e Grupo2;
- espaços diferenciados para cada turma em áreas abertas e salas de aula específicas;
- intervalo para higienização dos espaços entre os grupos;
- setorização da escola para controle do fluxo de entrada, saída, recreios, uso de espaços diferenciados, banheiros, entre outros.

- A estabilidade na composição dos grupos se manterá por duas estações (duas semanas), não sendo possível o ingresso de novos integrantes no grupo antes do término desse período, tendo em vista a manutenção e o controle das redes interativas forjadas por pactos de cuidado recíproco entre famílias.
- Para o ingresso de um novo integrante no grupo, a família deverá comunicar a escola até três dias antes do término da estação em andamento, a fim de que o estudante possa ingressar nesse agrupamento, na estação futura.

3.4.3 Acolhimento e Arquitetura Pedagógica do Retorno: Organização de Tempos e Espaços

ENSINO MÉDIO - 3ª SÉRIE 1ª ESTAÇÃO						
Turma	Grupos	Dia da semana	Horário entrada	Horário saída	Acesso	Espaço
3ª série A	Grupo 1	Terça-feira	8h	10h	Entrada Principal	Gazebo entrada/sala 413
3ª série A	Grupo 2	Terça-feira	10h30min	12h30min	Entrada Principal	Gazebo entrada/sala 413
3ª série C	Grupo 1	Terça-feira	8h	10h	Entrada Lateral	Gazebo Alameda/sala414
3ª série C	Grupo 2	Terça-feira	10h30min	12h30min	Entrada Lateral	Gazebo Alameda/sala414

ENSINO MÉDIO - 3ª SÉRIE 2ª ESTAÇÃO						
Turma	Grupos	Dia da semana	Horário entrada	Horário saída	Acesso	Espaço
3ª série A	Grupo 1	Segunda-feira	8h	10h	Entrada Principal	Gazebo entrada/sala 413
3ª série A	Grupo 2	Segunda-feira	10h30min	12h30min	Entrada Principal	Gazebo entrada /sala 413
3ª série C	Grupo 1	Segunda-feira	8h	10h	Entrada Lateral	Gazebo Alameda/sala414
3ª série C	Grupo 2	Segunda-feira	10h30min	12h30min	Entrada Lateral	Gazebo Alameda/sala414
3ª série A	Grupo 1	Terça-feira	8h	10h	Entrada Central	Gazebo entrada/sala 413
3ª série A	Grupo 2	Terça-feira	10h30min	12h30min	Entrada Central	Gazebo entrada/sala 413
3ª série C	Grupo 1	Terça-feira	8h	10h	Entrada Lateral	Gazebo Alameda/sala414
3ª série C	Grupo 2	Terça-feira	10h30min	12h30min	Entrada Lateral	Gazebo Alameda/sala414

ENSINO MÉDIO – 2ª SÉRIE						
Turma	Grupos	Dia da semana	Horário entrada	Horário saída	Acesso	Espaço
2ª série A	Grupo 1	Quinta-feira	8h	10h	Entrada Principal/ drive	Gazebo entrada/sala 305
2ª série A	Grupo 2	Quinta-feira	10h30min	12h30min	Entrada Principal/ drive	Gazebo entrada/sala 305
2ª série C	Grupo 1	Quinta-feira	8h	10h	Entrada Lateral	Gazebo Central/sala 306
2ª série C	Grupo 2	Quinta-feira	10h30min	12h30min	Entrada Lateral	Gazebo Central/sala 306
2ª série E	Grupo 1	Quinta-feira	8h	10h	Entrada Principal/ guarita	Gazebo Alameda/sala 307
2ª série E	Grupo 2	Quinta-feira	10h30min	12h30min	Entrada Principal/ guarita	Gazebo Alameda/sala 307

ENSINO MÉDIO – 1ª SÉRIE						
Turma	Grupos	Dia da semana	Horário entrada	Horário saída	Acesso	Espaço
1ª série A	Grupo 1	Sexta-feira	8h	10h	Entrada Principal drive	Gazebo entrada/sala 415
1ª série A	Grupo 2	Sexta-feira	10h30min	12h30min	Entrada Principal drive	Gazebo entrada/sala 415
1ª série C	Grupo 1	Sexta-feira	8h	10h	Entrada Lateral	Gazebo Alameda/sala416
1ª série C	Grupo 2	Sexta-feira	10h30min	12h30min	Entrada Lateral	Gazebo Alameda/sala416
1ª série E	Grupo 1	Sexta-feira	8h	10h	Entrada Principal guarita	Gazebo Direção /sala 310
1ª série E	Grupo 2	Sexta-feira	10h30min	12h30min	Entrada Principal guarita	Gazebo Direção /sala 310

ENSINO FUNDAMENTAL - Anos Finais – 9º ano						
Turma	Grupos	Dia da semana	Horário entrada	Horário saída	Acesso	Espaço
9º ano A	Grupo 1	Quarta-feira	7h45mim	9h45min	Entrada Principal drive	Gazebo Buganville /sala 305
9º ano A	Grupo 2	Quarta-feira	10h15min	12h15min	Entrada Principal drive	Gazebo Buganville /sala 305
9º ano C	Grupo 1	Quarta-feira	7h45mim	9h45min	Entrada Lateral	Gazebo Alameda /sala 306
9º ano C	Grupo 2	Quarta-feira	10h15min	12h15min	Entrada Lateral	Gazebo Alameda /sala 306
9º ano E	Grupo 1	Quarta-feira	7h45mim	9h45min	Entrada Principal guarita	Gazebo Ipês roxos /sala 307
9º ano E	Grupo 2	Quarta-feira	10h15min	12h15min	Entrada Principal guarita	Gazebo Ipês roxos /sala 307

ENSINO FUNDAMENTAL - Anos Finais – 8º ano

Turma	Grupos	Dia da semana	Horário entrada	Horário saída	Acesso	Espaço
8º ano A	Grupo 1	Quinta-feira	7h45min	9h45min	Entrada Principal drive	Casa na árvore /sala 415
8º ano A	Grupo 2	Quinta-feira	10h15min	12h15min	Entrada Principal drive	Casa na árvore /sala 415
8º ano C	Grupo 1	Quinta-feira	7h45min	9h45min	Entrada Lateral	Gazebo central /sala 416
8º ano C	Grupo 2	Quinta-feira	10h15min	12h15min	Entrada Lateral	Gazebo central /sala 416
8º ano E	Grupo 1	Quinta-feira	7h45min	9h45min	Entrada Principal guarita	Gazebo Ipês Roxos /sala 310
8º ano E	Grupo 2	Quinta-feira	10h15min	12h15min	Entrada Principal guarita	Gazebo Ipês Roxos /sala 310

ENSINO FUNDAMENTAL - Anos Finais – 7º ano

Turma	Grupos	Dia da semana	Horário entrada	Horário saída	Acesso	Espaço
7º ano A	Grupo 1	Terça-feira	7h45min	9h45min	Entrada Principal drive	Casa da árvore /sala 305
7º ano A	Grupo 2	Terça-feira	10h15min	12h15min	Entrada Principal drive	Casa da árvore /sala 305
7º ano C	Grupo 1	Terça-feira	7h45min	9h45min	Entrada Lateral	Gazebo Central/sala 306
7º ano C	Grupo 2	Terça-feira	10h15min	12h15min	Entrada Lateral	Gazebo Central /sala306
7º ano E	Grupo 1	Terça-feira	7h45min	9h45min	Entrada Principal guarita	Gazebo Ipês Roxos /sala 307
7º ano E	Grupo 2	Terça-feira	10h15min	12h15min	Entrada Principal guarita	Gazebo Ipês Roxos /sala 307

ENSINO FUNDAMENTAL - Anos Finais – 6º ano

Turma	Grupos	Dia da semana	Horário entrada	Horário saída	Acesso	Espaço
6º ano A	Grupo 1	Sexta -feira	7h45min	9h45min	Entrada Principal drive	Casa na árvore/sala 305
6º ano A	Grupo 2	Sexta -feira	10h15min	12h15min	Entrada Principal drive	Casa na árvore/sala 305
6º ano C	Grupo 1	Sexta -feira	7h45min	9h45min	Entrada Lateral	Gazebo central/sala 306
6º ano C	Grupo 2	Sexta -feira	10h15min	12h15min	Entrada Lateral	Gazebo central/sala 306
6º ano E	Grupo 1	Sexta -feira	7h45min	9h45min	Entrada Principal guarita	Espaço pergolado/sala 307
6º ano E	Grupo 2	Sexta -feira	10h15min	12h15min	Entrada Principal guarita	Espaço pergolado /sala 307

ENSINO FUNDAMENTAL - Anos Iniciais – 5º ano

Turma	Grupos	Dia da semana	Horário entrada	Horário saída	Acesso	Espaço
5º ano A	Grupo 1	Segunda-feira	8h	10h	Entrada Campão	Espaço pergolado/sala 908
5º ano C	Grupo 1	Segunda-feira	10h30min	12h30min	Entrada Campão	Espaço pergolado/sala 905
5º ano E	Grupo 1	Segunda-feira	8h	10h	Entrada Campão	Gazebo Ipês roxos/sala 904
5º ano E	Grupo 2	Segunda-feira	10h30min	12h30min	Entrada Campão	Gazebo Ipês roxos/sala 904

ENSINO FUNDAMENTAL - Anos Iniciais – 4º ano

Turma	Grupos	Dia da semana	Horário entrada	Horário saída	Acesso	Espaço
4º ano B	Grupo 1	Segunda-feira	13h30min	15h30min	Entrada Campão	Gazebo Buganville/sala 906
4º ano B	Grupo 2	Segunda-feira	16h	18h	Entrada Campão	Gazebo Buganville/sala 906
4º ano D	Grupo 1	Segunda-feira	13h30min	15h30min	Entrada Campão	Gazebo Central/sala 910
4º ano D	Grupo 2	Segunda-feira	16h	18h	Entrada Campão	Gazebo Central / sala 910
4º ano F	Grupo 1	Segunda-feira	13h30min	15h30min	Entrada Campão	Gazebo Ipês roxos/sala 809
4º ano F	Grupo 2	Segunda-feira	16h	18h	Entrada Campão	Gazebo Ipês roxos /sala 809
4º ano H	Grupo 1	Segunda-feira	13h30min	15h30min	Entrada Campão	Gazebo Alameda/Sala 811
4º ano H	Grupo 2	Segunda-feira	16h	18h	Entrada Campão	Gazebo Alameda /Sala 811

ENSINO FUNDAMENTAL - Anos Iniciais – 3º ano

Turma	Grupos	Dia da semana	Horário entrada	Horário saída	Acesso	Espaço
3º ano B	Grupo 1	Terça -feira	13h30min	15h30min	Entrada Campão	Gazebo Buganville/sala 905
3º ano B	Grupo 2	Terça -feira	16h	18h	Entrada Campão	Gazebo Buganville/sala 905
3º ano D	Grupo 1	Terça -feira	13h30min	15h30min	Entrada Campão	Gazebo Central / sala 908
3º ano D	Grupo 2	Terça -feira	16h	18h	Entrada Campão	Gazebo Central / sala 908
3º ano F	Grupo 1	Terça -feira	13h 30min	15h30min	Entrada Campão	Gazebo Ipês roxos /sala 904
3º ano F	Grupo 2	Terça -feira	16h	18h	Entrada Campão	Gazebo Ipês roxos /sala 904

ENSINO FUNDAMENTAL - Anos Iniciais – 2º ano

Turma	Grupos	Dia da semana	Horário entrada	Horário saída	Acesso	Espaço
2º ano B	Grupo 1	Quarta -feira	13h30min	15h30min	Entrada Campão	Gazebo Buganville /sala 912
2º ano B	Grupo 2	Quarta -feira	16h	18h	Entrada Campão	Gazebo Buganville /sala 912
2º ano D	Grupo 1	Quarta -feira	13h30min	15h30min	Entrada Campão	Gazebo Central / sala 911
2º ano D	Grupo 2	Quarta -feira	16h	18h	Entrada Campão	Gazebo Central / sala 911
2º ano F	Grupo 1	Quarta -feira	13h30min	15h30min	Entrada Campão	Gazebo Ipês roxos /sala 913
2º ano F	Grupo 2	Quarta -feira	16h	18h	Entrada Campão	Gazebo Ipês roxos /sala 913
2º ano H	Grupo 1	Quarta -feira	13h30min	15h30min	Entrada Campão	Gazebo Alameda / sala901
2º ano H	Grupo 2	Quarta -feira	16h	18h	Entrada Campão	Gazebo Alameda / sala901

ENSINO FUNDAMENTAL - Anos Iniciais – 1º ano

Turma	Grupos	Dia da semana	Horário entrada	Horário saída	Acesso	Espaço
1º ano B	Grupo 1	Quinta -feira	13h30min	15h30min	Entrada Campão	Espaço dos troncos /sala 915
1º ano B	Grupo 2	Quinta -feira	16h	18h	Entrada Campão	Espaço dos troncos /sala 915
1º ano F	Grupo 1	Quinta -feira	13h30min	15h30min	Entrada Campão	Casa na árvore / sala 914
1º ano F	Grupo 2	Quinta -feira	16h	18h	Entrada Campão	Casa na árvore / sala 914
1º ano D	Grupo 1	Sexta -feira	13h 30min	15h 30min	Portaria Campão	Espaço dos troncos /sala 903
1º ano D	Grupo 2	Sexta -feira	16h	18h	Entrada Campão	Espaço dos troncos /sala 903
1º ano H	Grupo 1	Sexta -feira	13h 30min	15h30min	Entrada Campão	Casa na árvore /sala902
1º ano H	Grupo 2	Sexta -feira	16h	18h	Entrada Campão	Casa na árvore /sala902

EDUCAÇÃO INFANTIL - Nível

	Grupos	Dia da semana	Horário entrada	Horário saída	Acesso	Espaço
Nível B	Grupo 1	Segunda-feira	13h45min	16h	Entrada Principal	Educação Infantil
Nível D	Grupo 1	Segunda-feira	14h30min	16h45min	Entrada Principal	Educação Infantil
Nível F	Grupo 1	Terça-feira	13h45min	16h	Entrada Principal	Educação Infantil
Nível J	Grupo 1	Terça-feira	14h30min	16h45min	Entrada Principal	Educação Infantil
Nível H	Grupo 1	Quarta-feira	13h45min	16h	Entrada Principal	Educação Infantil
Nível D	Grupo 2	Quarta-feira	14h30min	16h45min	Entrada Principal	Educação Infantil
Nível B	Grupo 2	Quinta-feira	13h45min	16h	Entrada Principal	Educação Infantil
Nível J	Grupo 2	Quinta-feira	14h30min	16h45min	Entrada Principal	Educação Infantil
Nível F	Grupo 2	Sexta-feira	13h45min	16h	Entrada Principal	Educação Infantil
Nível H	Grupo 2	Sexta-feira	14h30min	16h45min	Entrada Principal	Educação Infantil

EDUCAÇÃO INFANTIL- Maternal / Classe Bebê

Turma	Dia da semana	Horário entrada	Horário saída	Acesso	Espaço
Maternal D	Terça-feira	14h	16h	Entrada Principal	Educação Infantil
Maternal B	Quarta-feira	14h	16h	Entrada Principal	Educação Infantil
Maternal F	Quinta-feira	14h	16h	Entrada Principal	Educação Infantil
Classe Bebê	Sexta-feira	14h	16h	Entrada Principal	Educação Infantil